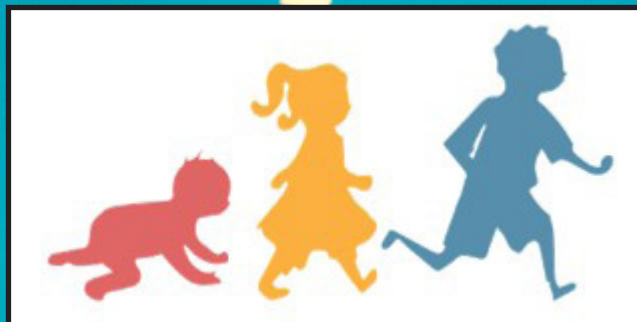


# Pædagogisk læreplan Tilst Dagtilbud

Udarbejdet i november 2020



# Indholdsfortegnelse

Forord	1
Børnesyn	2
Dannelse og børneperspektiv	4
Leg og børnefællesskaber	7
Det pædagogiske læringsmiljø hele dagen	10
Læring og læreplanstemaer	13
Det fysiske og æstetiske børnemiljø	17
Børn i udsatte positioner	20
Forældresamarbejde	22
Inddragelse af lokalsamfundet	27
Sammenhæng med børnehaveklasse	30
Ledelse	33
Pædagogisk personale	37
Dokumentation og refleksionspraksis	39
Evaluering	42



# Forord

Vores læreplan er grundstenen i Tilst Dagtilbud. Det er en ambitiøse læreplan der afspejler, at vi er ambitiøse på børnenes vegne. Vi har det enkelte barns trivsel og udvikling i centrum i alt, hvad vi foretager os, og vi søger hele tiden at give barnet de bedste muligheder for at trives og udvikle sig.

Vi ved, at nærvær, tryghed, anerkendelse og positive relationer får det bedste frem i alle børn, og det er den overordnet tilgang i denne læreplan. Helt grundlæggende er alle børn noget ganske særligt i vores øjne, og vi skal give hvert eneste barn de bedste forudsætninger for at vokse og udvikles.

Med denne læreplan sætter vi rammerne for hvordan, at vi arbejder professionelt ud fra et fælles barnesyn og stærke værdier. Tilst Dagtilbud er et sammenhængende, veldrevet og velfungerende dagtilbud – og det skal vi blive ved at være. Det sikre vi ved hele tiden at arbejde med at højne kvaliteten af vores arbejde.

I læreplanen konkretiseres vores tilgang til en lang række områder. Efter hvert emne beskrives det, hvad det helt konkret er vi så forpligtiger os til. Dette fælles fodfæste gør det tydeligt hvilke forventninger vi har til hinanden – og hvilke forventninger forældrene kan have til dagtilbuddet.

Vi vægter samarbejde og fællesskaber højt – både i forhold til forældre, på tværs af dagtilbuddets afdelinger og med andre samarbejdspartnere. Dette afspejler både læreplanen og vores refleksive dialoger med kollegaer og forældre. Det er vores ønske, at læreplanen skaber rum for dialog, refleksion og udvikling.

**God læselyst**

**Morten Berg**

*Dagtilbudsleder i Tilst Dagtilbud*



# Børnesyn

Vores fælles børnesyn i Tilst Dagtilbud tager udgangspunkt i, at barnets udviklingsmuligheder skabes i et samspil mellem barnets genetiske præferencer og miljøets kapacitet til at møde barnet i nærmeste udviklingszone med en god balance mellem omsorg og udfordring.

Barnets hjerne kan ses som et stykke jord med frø, og disse frø skal vandes for, at barnet udvikler sig. Den vigtigste gødning er den kontakt, indlevelse, empati og det samspil, der opstår i kontakten mellem barnet og den voksne. Her skabes fundamentet for, at barnet oplever sig værdifuld, og at barndommen har værdi i sig selv.

Barnet har brug for både at blive mødt og taget alvorligt hvor det er, at kunne deltage ud fra egne præmisser og opleve at kunne bidrage til fællesskabet. Derfor arbejder vi gennemgående med fokus på at møde det enkelte barn, hvor det er, uanset hvilke frø der er vokset op i barnets have. Vi viser respekt for de præmisser, som barnet har for deltagelse og søger at gøde barnet tilhørsforhold og oplevelse af at være betydningsfuld. Dette sker gennem bekræftende og anerkendende interaktioner, hvor barnet bekræftes i at være betydningsfuld, som den det er.

Barnets frø vandes også, når barnet får mulighed for at udvikle sig i nærmeste udviklingszone. Det er her barnet får mulighed for at lære nyt og kunne mestre det næste. Her har barnet brug for gode rollemodeller og for tilpasse forstyrrelser i løbet af dagen, hvor barnets motiveres til at afprøve nye handlinger og gøremål i fællesskabet. Det at være og det at lære, ser vi som hinandens forudsætninger, for den man er, danner fundament for det, man kan, og det man kan, danner fundament for den, man er. Derfor er der i Tilst Dagtilbud et gennemgående fokus på at etablere stimulerende læringsmiljøer, hvor der skabes en god balance mellem at kunne være og kunne lære dagen igennem med afsæt i det enkelte barns præmisser for deltagelse.

Det fælles børnesyn afspejles i et fælles overordnet mål om, at alle børn oplever barndommen som tryk, glædesfyldt og værdifuld, og at barnet oplever at have en værdi i sig selv.



## Medarbejdere i Tilst Dagtilbud forpligter sig på at understøtte det overordnede mål ved, at alle

- har positive forventninger til, at alle børn gør det bedste de kan, og har respekt for det, der skaber mening for det enkelte barn i den konkrete situation.

Dette understøttes ved en anerkendende, bekræftende og ikke dømmende tilgang til barnet, hvor dets adfærd, følelser og indspil til fællesskabet tages alvorligt og tillægges en betydning.

- ser, at alle børn har et stort udviklingspotentiale, der indfries gennem intervention i nærmeste udviklingszone.

Dette understøttes gennem fokus på det enkelte barns ressourcer og initiativer med afsæt i, at børn i gruppen kan have forskellige livsvilkår og betingelser for udvikling.



- gøder og vander det enkelte barns frø gennem etablering af en tryk base med fokus på balance mellem at kunne være og at kunne lære.

Dette understøttes gennem systematisk fokus på relationsarbejde og etablering af kontakt, hvor den professionelle afstemmer og justerer sig i forhold til barnets behov og initiativer.

- tager ansvar for, at barnet lykkes, og tager ansvar for de fejl, der kan opstå.

Dette understøttes af en høj faglig og personlig bevidsthed omkring egen fagpersonlig resonans, hvor der er fokus på at være en tryk karavanefører, der møder det enkelte barn og børnegruppen med sit omsorgsfulde jeg.

# Dannelse og børneperspektiv

I Tilst Dagtilbud tager vi udgangspunkt i barnets forudsætning for at kunne udvikle en demokratisk forståelse, når vi arbejder med dannelse og børneperspektiver i den daglige praksis. Demokratisk forståelse udvikles ikke ved naturlig modning. Derfor er det overordnede fælles fokus i Tilst Dagtilbud at vande de frø, der danner de demokratiske trædesten i barnets forståelse af sig selv og sin omverden. Dette sker gennem hverdagens rutiner, aktiviteter og gøremål, og uddybes gennem denne læreplan.

I Tilst Dagtilbud anskuer vi dannelse som det aftryk, der sættes i barnets krop og bevidsthed, mens det indgår i hverdagens rutiner, aktiviteter og gøremål i dagtilbuddet. Det er her grundstene i barnets personlighed, livsglæde og livsmod støbes. Dette sker ikke gennem dét, barnet skal lære, men gennem måden barnet får mulighed for at lære det på. Disse aftryk sættes gennem den professionelle tilgang til barnet.

Med afsæt i vores fælles børnesyn arbejder vi i Tilst Dagtilbud ud fra det grundlæggende udgangspunkt, at alle børn har ret til selvbestemmelse, og at selvbestemmelse er en del af den grundlæggende dannelse. Børn har ret til at bestemme over deres eget liv, ret til at udvikle deres egen autonomi, definere deres grænser og behov samt deres ønsker og drømme. Et af de grundlæggende formål med den pædagogiske praksis er at gøde og understøtte dette på bedste vis, og vi bestræber os på, at barnet oplever med- og selvbestemmelse i de fællesskaber, det indgår i.

Det er ligeledes en del af dannelsen, at barnet gennem barndommen udvikler en selvbestemmelse, der også er kvalificeret i forhold til de fællesskaber, barnet indgår i. Altså at de handlinger og beslutninger, barnet tager gennem livet, skaber værdi, både for barnets selv og samtidig for de relationer og sammenhænge barnet indgår i. Derfor er det ligeledes et grundlæggende formål med den pædagogiske praksis, at barnet får mulighed for at kvalificere sin selvbestemmelse gennem de fællesskaber, barnet indgår i.





For at sikre at dannelsesprocessen, der gødes gennem hverdagens læreprocesser, er udviklende for barnet, arbejder vi gennemgående med fokus på barnets perspektiv. Barnets perspektiver kan være mangeartede. Med afsæt i vores barnesyn arbejder vi grundlæggende med to dimensioner; sagsforholdet og eksistensforholdet.

I sagsforholdet holder vi fokus på den konkrete situation set fra barnets perspektiv. Mon kravet er for højt for barnet, hvem havde scooteren først, hvilken ide havde barnet med legen, før det gik galt?

Eksistensforholdet beskriver barnets tilhørsforhold til den professionelle i den givne situation. Giver medarbejderens måde at håndtere situationen på, barnet en oplevelse af at blive set, hørt og forstået, oplever barnet at kunne deltage ud fra egne præmisser, og oplever barnet at have betydning og kunne bidrage?

Gennem arbejdet med at understøtte både sags- og eksistensforholdet balancerer vi i Tilst Dagtilbud mellem at intervenere i sagsforholdet og samtidig understøtte eksistensforholdet, således at barnets selv- og tilværelsesforståelse gødes og udvikles på en måde, der understøtter barnets dannelse og kvalificerede selvbestemmelse, hvor barnets perspektiver inddrages i processen.

Det fælles syn på dannelse og børneperspektiver afspejles i et fælles overordnet mål om, at alle børn oplever at blive set, hørt og forstået og oplever mulighed for med- og selvbestemmelse i børnefællesskabet, hvor deres perspektiver inddrages i de pædagogiske interventioner og beslutninger.



## Medarbejdere i Tilst Dagtilbud forpligter sig på at understøtte det overordnede mål ved, at alle

- gøder barnets selvkontakt, selvregulering og selvudtryk og understøtter barnets tilknytning til den professionelle og børnefællesskabet.

Dette understøttes gennem en bekræftende tilgang til barnet, hvor barnets følelser og oplevelser anerkendes, reguleres og italesættes, hvor barnets perspektiv tillægges værdi, og barnet oplever medarbejderne som en tryk base.

- giver barnet mulighed for med- og selvbestemmelse i børnefællesskabet.

Dette understøttes gennem inddragelse af barnets perspektiver, nysgerrighed på barnets initiativer og gennem respekt for barnets grænser, ønsker og behov.

- sikrer at barnets omtanke, selvvurdering og perspektivtagning gødes som en del af dannelsesprocessen indenfor barnets nærmeste udviklingszone. Dette understøttes gennem nysgerrighed på og anerkendelse af de perspektiver, der udspiller sig mellem børnene, hvor medarbejderne gennem en ikke dømmende tilgang sætter fokus på de intentioner, der ligger bag de handlinger, der udspiller sig og guider børnene til nye handlemønstre i fællesskabet.

- fokuserer på, at barnets sprog, motorik og kognitive forståelse af omverden udvikles på en måde, som skaber sammenhæng til barnets sansemæssige og følelsesmæssige udvikling. Dette understøttes gennem en oplevelsesorienteret tilgang til praksis, hvor der skabes sammenhæng mellem sprog, krop og følelser.



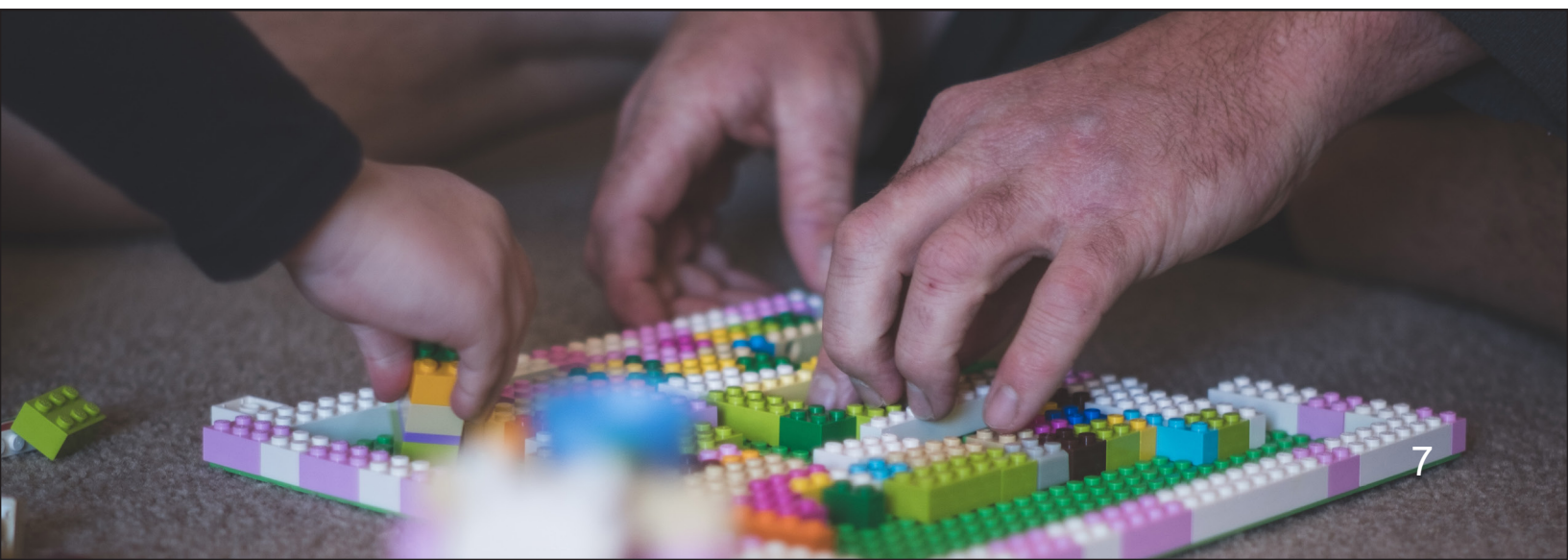
# Leg og børnefællesskaber

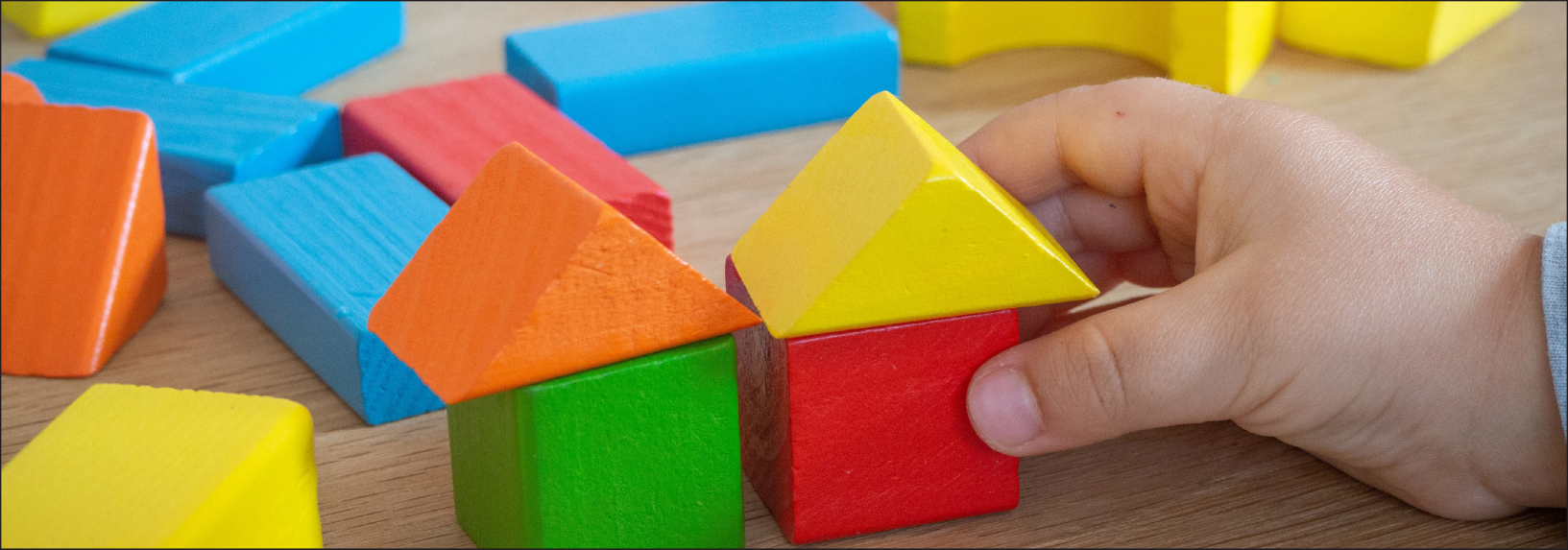
Et fællesskab er ikke givet, fordi man er en del af en gruppe. Et fællesskab opstår i gruppen gennem interaktioner, fælles lege og aktiviteter, der over tid giver barnet en oplevelse af samhørighed, at barnet oplever at kunne deltage ud fra egne præmisser og oplever at kunne bidrage til gruppen.

I et fællesskab oplever man at være sammen med ligesindede, selvom de, der hører til fællesskabet, sagtens kan være forskellige. Det er gennem vores handlinger, vi tillægger andres initiativer og perspektiver betydning, og et fællesskab kræver, at alle deltagere bliver positioneret som betydningsfulde og med mulighed for at bidrage. Derfor har vi i Tilst Dagtilbud fokus på at sikre, at alle børn inddrages og høres uanset alder, køn og kultur. Vi bestræber, at alle børn oplever at kunne deltage ud fra egne præmisser i løbet af dagen. Et fællesskab kræver, at de, der er en del af fællesskabet, forpligter sig på at værne om fællesskabet og bidrager til at opretholde fællesskabet. I Tilst Dagtilbud prioriterer vi derfor, at børnene får mulighed for at relatere sig socialt og følelsesmæssigt både til hinanden og til medarbejdere og her igennem etablere forpligtende relationer samt motivation til at bidrage til fællesskabet. I denne proces spiller legen en afgørende rolle.

I Tilst Dagtilbud anskuer vi legen som et afgørende element i barnets dannelse og udvikling. Det er gennem legen, at barnet har mulighed for at afprøve og udvikle alsidige kundskaber og færdigheder, og i legen kan barnet i fantasien gøre det, som endnu ikke er muligt i virkeligheden. For at kunne lykkes i legen sammen med andre børn eller i samspil med voksne, kræver det alderssvarende lege- og samspilsfærdigheder, og i Tilst Dagtilbud arbejder vi ud fra, at disse færdigheder ikke udvikles ved naturlig modning, men gødes og udvikles i en tilknytningsrelation. Det betyder, at medarbejderne ofte er aktive medspillere i børnenes leg, hvor de justerer deres deltagelse ved at gå foran, ved siden af og bagved i et afstemt forhold til barnets eller børnegruppens nærmeste udviklingszone.

Det fælles syn på børnefællesskaber og leg afspejles i det fælles overordnede mål om, at alle børn oplever børnegruppen som et fællesskab, hvor de har samhørighedsskabende oplevelser og knytter venskaber, og at alle børn udvikler alderssvarende lege- og samspilsfærdigheder, hvor legen er omdrejningspunkt for barnets personlige, sociale og kognitive udvikling.





I alle afdelinger arbejder vi med et gennemgående fokus på børnenes legeudvikling. I arbejdet med børn fra 0-2 år er vores opgave at understøtte, at alle børn udvikler alderssvarende lege- og samspilsfærdigheder, og at alle børn går fra at lege ved siden af og til at begynde at lege sammen med andre børn. Dette sker gennem daglige pædagogiske legetilbud til de 0-2årige børn, hvor det enkelte barn får mulighed for at afprøve og udvikle kompetencer indenfor forskellige legekategorier og udvikle kendskab til de forskellige legetøjsfunktioner i samspil med andre børn. Samtidig er der i arbejdet med de 0-2årige børn særligt fokus på, at alle børn udvikler nysgerrighed og motivation til at indgå i kontakt og leg med andre børn og herigennem opleve samhørighed og udvikle venskaber børnene imellem. Her understøtter vi samspilsfærdigheder som at vente på tur, give og tage samt justere sig til den andens indspil i legen. Vi justere løbende de pædagogiske tilbud, så alle får en plads i fællesskabet.

I overgangen fra vuggestue og dagpleje til børnehaven har vi særligt fokus på, at børnene får en tryk tilknytning til de nye voksne, da en tryk tilknytning giver en tryk base og understøtter en oplevelse af samhørighed i børnefællesskabet.

I arbejdet med børnene fra 3-6 år har legen samme vigtige rolle som i arbejdet med de 0-2årige, og medarbejderne spiller samme vigtige rolle i legen. I børnehaven udvikler venskaberne sig gennem legefællesskaberne. Derfor arbejder vi i Tilst Dagtilbud med differentierede legetilbud, hvor der både er fokus på de planlagte lege og aktiviteter, de spontane lege og børnenes fordybelse i leg uden en voksen deltager. Samtidig understøtter vi, at alle børn videreudvikler deres lege- og samspilsfærdigheder, så de får mulighed for både at kunne gå foran i en leg, give følgeskab til andres ideer og samarbejde om, at legen lykkes.

Vi har i arbejdet både med de 0-2årige børn og de 3-6årige børn ligeledes stort fokus på rollelegen og fantasilegens betydning for barnets personlige og sociale udvikling. Dette understøttes gennem alsidige legetilbud, hvor barnet får afprøve forskellige roller, stemninger og følelser i legen, ligesom der i takt med at barnet bliver større er fokus på at gå ind og ud af fantasien og forskellige roller i leg med andre børn.

I arbejdet med børnefællesskaber og leg har vi i alle afdelinger gennemgående fokus på, at fællesskaber opstår i en vekselvirkning mellem fokus på det enkelte barn og fokus på fællesskabet. Vi understøtter, at barnet viser nysgerrighed for fællesskabets perspektiver og fællesskabet vise nysgerrighed for barnets perspektiver, og det er os som professionelle, der har ansvaret for, at alle børn lykkes.



## Medarbejdere i Tilst Dagtilbud forpligter sig på at understøtte det overordnede mål ved, at alle

- viser alle børn, at de er betydningsfulde, understøtter relationerne børnene i mellem og sikrer, at alle børn indgår i relationer til andre børn, hvor de deler samhørighedsskabende oplevelser.

Dette sker gennem anerkendelse af børnenes initiativer og bidrag samt en understøttelse af, at børnene gensidigt får øje på hinandens bidrag til fællesskabet og respekterer hinandens grænser og behov.

- sikrer, at børnegruppens mangfoldighed rummes i fællesskabet, og at alle børn, uanset deltagelsesforudsætninger og kultur oplever at høre til.

Dette sker gennem nysgerrighed på alle børns perspektiver og initiativer, hvor ingen favoriseres eller stigmatiseres, og hvor alle børns bidrag inddrages i de pædagogiske processer og tiltag.

- deltager løbende i børns leg og tager ansvar for at barnet tilbydes et alsidigt legemiljø, hvor barnet inviteres til at afprøve og gøre sig erfaringer med forskellige legekategorier.

Dette understøttes gennem etablering af differentierede legetilbud, hvor medarbejderen faciliterer muligheden for, at børnene kan afprøve og indgå i forskellige typer lege og aktiviteter dagen igennem. Når medarbejderen deltager i legen sker det gennem en vekselvirkning mellem, at medarbejderen går foran og viser børnene nye legemuligheder, går ved siden af og samskaber legen med børnene, og går bagved og følger barnets initiativer og ideer i legen.

- respekterer børnenes spontane og selvorganiserede leg og sikrer, at alle børn får mulighed for gøre sig erfaringer med at indgå i leg med andre børn over tid. Dette sker gennem prioritering og organisering af tid og fordybelse i leg, hvor børnenes initiativer til kontakt, interaktion og leg med andre børn understøttes, og børnenes støttes til at få øje på hinandens ideer og ressourcer i samspillet.

# Det pædagogiske læringsmiljø hele dagen

I Tilst Dagtilbud definerer vi læringsmiljøet som værende tilstede hele dagen, men kvaliteten af læringsmiljøet kan være forskellig alt efter, hvor vi er i dagens rytme, hvilke situationer og relationer, vi er i, og hvordan børnene responderer på de pædagogiske tilbud og tiltag vi igangsætter. I arbejdet med det pædagogiske læringsmiljø tager vi i Tilst Dagtilbud altid udgangspunkt i den aktuelle børnegruppe for at sikre så høj kvalitet som muligt. Det er med afsæt i børnegruppens præmisser for deltagelse og deres interesser, at vi får mulighed for at tilpasse vores pædagogiske rutiner og aktiviteter og sætte relevante og aktuelle mål indenfor gruppens nærmeste udviklingszone. Vi har i alle afdelinger opmærksomhed på, at måden vi er sammen med børnene og hinanden på påvirker den læring og dannelse, der finder sted i de læreprocesser, der opstår i det, vi er sammen om. Så selvom at indretning, struktur og organisering samt valg af aktiviteter og lege er forskellige i de enkelte afdelinger, er det et fast udgangspunkt for alle afdelinger, at alle medarbejdere arbejder med et gennemgående fokus på relationens betydning for barnets udviklingsmuligheder i fællesskabet. Her er der en skærpet opmærksomhed på medarbejderens evne til at kunne regulere sig og etablere sig som en tryk base for barnet.

I Tilst Dagtilbud definerer vi det pædagogiske læringsmiljø, som bestående af to grundlæggende elementer: strukturelle og relationelle.

**Strukturelle elementer** dækker over, hvordan den grundlæggende struktur og organisering er i løbet af dagen, hvor mange og hvilke børn der er i grupperne hvornår, hvilke aktiviteter, lege og gøremål der er, og hvilke krav der er til børnenes deltagelse.

**Relationelle elementer** beskriver den relationelle del af læringsmiljøet, hvor kvaliteten af relationerne, medarbejdernes evne til at lede børnegruppen og de mikroprocesser, der udspiller sig i kontakten mellem barnet og medarbejderne samt børn og børn imellem er i fokus.





Vi har gennemgående fokus på, at de strukturelle elementer skal understøtte de relationelle elementer for herigennem at sikre en høj relationskvalitet gennem hele dagen. Både mellem medarbejdere og børn, børn og børn imellem samt mellem forældre, medarbejdere og børn i afleverings- og afhentningssituationerne. Samtidig ser vi medarbejderen som en del af læringsmiljøet, hvor den enkeltes kapacitet til at etablere kontakt, regulere, motivere, skabe overblik og vise engagement spiller en afgørende rolle for, hvordan læringsmiljøet samlet set understøtter gruppens udvikling.

Alle afdelinger i Tilst Dagtilbud bygger det samlede læringsmiljø op omkring en fast struktur, hvor rytme og gentagelse er fælles nøgleord, og hvor hverdagens rutiner skaber et solidt stillads for børnegruppen. Gentagelse skaber forudsigelighed og tryghed. Rytmen i hverdagens rutiner og i det sociale samspil understøtter barnets læring og dannelse. Det understøtter samtidig, at alle børn uanset deltagelsesforudsætninger får de bedste deltagelsesmuligheder i børnefællesskabet. I arbejdet med de 0-2-årige er der i læringsmiljøet et grundlæggende fokus på at etablere en tryk base, som danner afsæt for barnets udviklingsmuligheder. Dette sker blandt andet gennem hverdagens mange rutiner, der er opbygget, så de understøtter, at børnegruppen kan etablere trygge relationer til medarbejderne. Dette danner fundament for barnets nysgerrighed og mod til at gå ud i verden. Her er der gennemgående fokus på balancen mellem barnets selvstændighed og afhængighed i relationen samt barnets nysgerrighed og mod til at gå ud i verden. Her gør barnet sig erfaringer med at relatere sig til andre børn, udvikle alderssvarende lege og samspilsfærdigheder, og hvor sproget bliver en aktiv medspiller i barnets deltagelse i fællesskabet.

Læringsmiljøet i arbejdet med de 3-6-årige er også bygget op omkring hverdagens rutiner og et gennemgående fokus på, at det enkelte barn oplever de voksne som en tryk base i fællesskabet. Dette understøtter barnets nysgerrighed, mod og motivation til at afprøve sig selv gennem leg og venskaber, og herigennem være medskaber af et børnefællesskab, hvor alle har en plads.

Både i arbejdet med børnene fra 0-2 år og 3-6 år er der overordnet fokus på, at de daglige pædagogiske rutiner og tilbud både skal stimulere børnenes kropslige, følelsesmæssige, sociale og kognitive læring og udvikling. Hvordan de seks læreplanstemaer indgår som en integreret del af det pædagogiske rutiner og tilbud uddybes nærmere i afsnittet om Læring og læreplanstemaerne.

Det fælles syn på det pædagogiske læringsmiljø afspejles i det fælles overordnede mål om, at alle børn skal tilbydes pædagogiske læringsmiljøer, der understøtter børnenes trivsel, læring, udvikling og dannelse indenfor nærmeste udviklingszone i et afstemt forhold mellem æstetiske, strukturelle og relationelle indsatser.

## Medarbejdere i Tilst Dagtilbud forpligter sig på at understøtte det overordnede mål ved, at alle

- samarbejder om at tilpasse det pædagogiske læringsmiljø til den aktuelle børnegruppe med fokus på børnegruppens behov, interesser og præmisser for deltagelse i fællesskaber.

Dette sker gennem systematisk planlægning, gennemførelse og evaluering af de løbende indsatser og tiltag i børnegruppen, hvor der med afsæt i de fælles mål afdækkes hvilken effekt og udvikling, der er skabt hos børnegruppen.

- leder børnegruppen på en måde, der understøtter dagtilbuddets fælles syn på dannelse, børneperspektiver, læring og børnefællesskaber.

Dette sker gennem en bekræftende tilgang til både det enkelte barn og børnegruppen, hvor medarbejderen bevarer overblikket, udviser fleksibilitet i samspillet og etablerer sig som en tryk base for det enkelte barn og gruppen.

- sikrer, at alle børn indgår i et differentieret læringsmiljø, der understøtter både den motoriske, følelsesmæssige, sociale og kognitive udvikling.

Dette etableres gennem en vekselvirkning mellem forskellige legekategorier og forskellige legekontekster, hvor både spontane og planlagte leg og aktiviteter tilbydes.

- tager ansvar for, at alle børn tilbydes et læringsmiljø med rytme, struktur og gentagelse, der rummer børnegruppens forskellige deltagelsesforudsætninger, interesser og mangfoldighed.

Dette understøttes gennem organisering af børnegruppen, gennem legegrupper, opdeling af gruppen i løbet af dagen og med fokus på indhold, der tager afsæt i børnenes initiativer og perspektiver.

# Læring og læreplanstemaer

Børn lærer på alle tidspunkter og i alle situationer, og børn lærer bedst gennem leg. Derfor har vi i Tilst Dagtilbud fokus på, at det samlede pædagogiske tilbud tilbyder differentierede læringsmuligheder, hvor de seks læreplanstemaer er en gennemgående del af det samlede pædagogiske tilbud i alle afdelinger. Når vi etablerer vores læringsmiljøer, har vi en grundlæggende opmærksomhed på, at al læring foregår på to grundlæggende niveauer. Første niveau handler om, at barnet tilegner sig de grundlæggende færdigheder, det kræver at mestre det nye. Det kan eksempelvis være at vente på tur, lære at hoppe eller sige et nyt ord. Dette trænes på mange forskellige måder i samspil med en voksen, men også på egen hånd. Når barnet har udviklet færdigheder starter næste niveau i læreprocessen, hvor barnet anvender og tilpasser færdighederne til den sammenhæng og de relationer, som barnet indgår i. Barnet skal lære kun at sige 'nej', når det mener nej, det skal lære, at nogle steder kan det hoppe ned fra kanten, mens det andre steder er for farligt, og barnet skal lære at vente på tur både ved gyngen og ved håndvasken.

Færdigheder og kompetencer udvikles hele tiden, og vi kan ikke skille disse to processer ad i praksis. Men for at sikre at barnet ikke gentagne gange bliver sat i situationer, hvor det ikke har kompetencen til at tilpasse sine færdigheder til konteksten, justerer og tilpasser vi løbende krav og tilbud til barnets nærmeste udviklingszone for, at understøtte barnets muligheder for læring og deltagelse. Samtidig holder vi for øje, at der skal være mange gentagelser til, fra barnet er i nærmeste udviklingszone, og til barnet mestrer selv. Derfor arbejder vi i Tilst Dagtilbud med 'kan næsten selv' som en central del af barnets læringsproces, hvor de sidste byggesten, frem til at barnet mestrer noget, lægges. I arbejdet med nærmeste udviklingszone tager vi ligeledes afsæt i, at der er nogle færdigheder og kompetencer, der udvikler sig bedst på bestemte tidspunkter i barnets opvækst.

I Tilst Dagtilbud er der en legende tilgang til læring

I Tilst Dagtilbud definerer vi de seks læreplanstemaer med afsæt i den styrkede læreplan og arbejder målrettet efter de 12 overordnede nationale mål for disse. Herudfra tilrettelægger vi læringsmiljøet, så det understøtter målene i et afstemt forhold til den aktuelle børnegruppe. Det sker gennem nysgerrighed på børnenes initiativer og indspil med et samtidigt fokus på, at alle læreplanstemaer skal sættes i spil som en integreret del af miljøet.





Arbejdet med læreplanstemaerne er i alle afdelinger tænkt ind i hverdagens rutiner, hvor der er fokus på kvalitet i den læring, der foregår hele dagen. Uanset om det eksempelvis er til morgenmad, samling, i garderoben, på toilettet eller på legepladsen, holder medarbejderne et gennemgående fokus på at understøtte barnets alsidige udvikling og sociale kompetencer i den måde de leder børnegruppen og understøtter børnefællesskabet.

Her er der fokus på at understøtte barnets engagement og livsglæde, anerkende dets grænser og indspil. Gennem etablering af en tryk base får barnet hjælp til udviklende og alderssvarende deltagerbaner i fællesskabet. Her igennem øges barnets blik for både sig selv og de andre børn, og barnets empati gødes. Samtidig har medarbejderne gennem rutinerne og aktiviteterne fokus på, at disse tilrettelægges, så barnets sproglige og kommunikative udvikling og dets motoriske udvikling understøttes og udfordres. Dette sker gennem relevante, sproglige anvisninger, invitation til dialog og nysgerrighed på barnets sproglige indspil.

Samtidig er der gennemgående fokus gennem alle rutiner og aktiviteter på barnets mulighed for at udfolde sig motorisk og regulere sin energi til konteksten, hvor barnet både tilbydes læringsmiljøer, der aktiverer høj såvel som lavere kropslig og motorisk intensitet og energi, og hvor sanserne aktiveres og stimuleres.

## Læreplanstemaerne

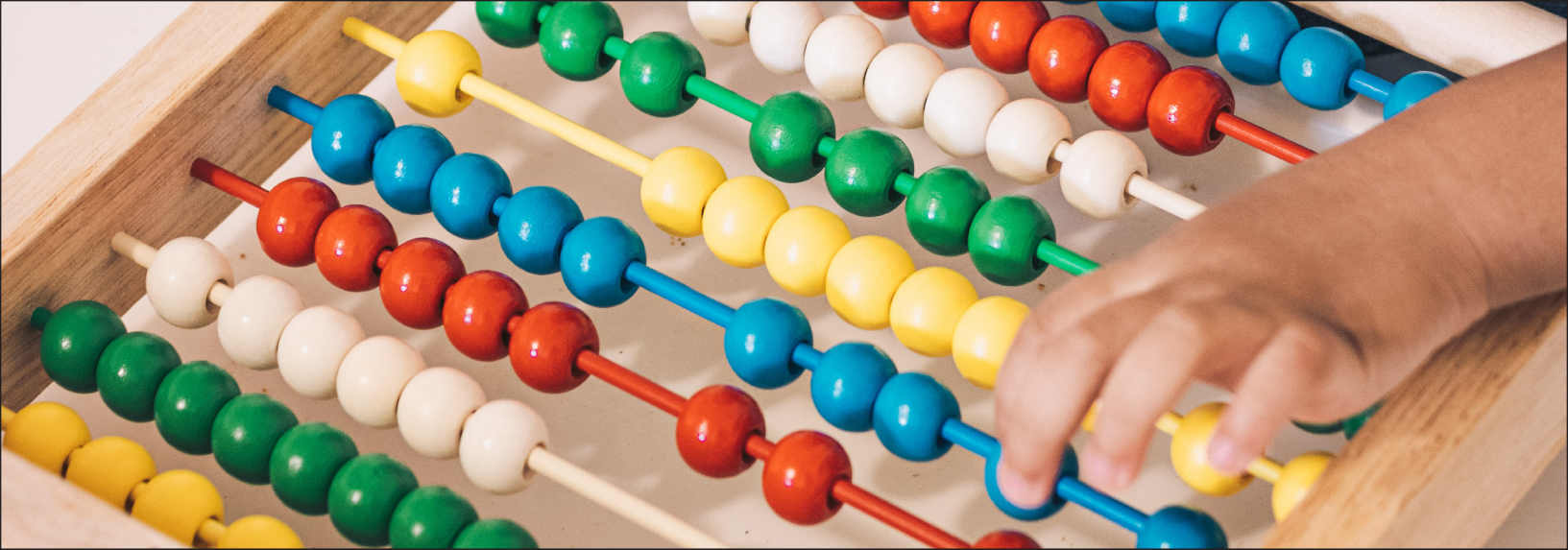
Alsidig personlig udvikling  
Social udvikling  
Kommunikation og sprog

Krop, sanser og bevægelse  
Natur, udeliv og science  
Kultur, æstetik og fællesskab

Arbejdet med natur, udeliv og science samt kultur, æstetik og fællesskab integreres ligeledes ind i hverdagens rutiner og aktiviteter. Natur, udeliv og science stimuleres både når børnene laver aktiviteter udendørs eller når udendørsmateriale bringes indenfor. Samtidig er der i læringsmiljøet en gennemgående sciencetilgang, hvor børnene løbende danner erfaringer med årsagvirkning og udvikler kompetencen til at kategorisere og systematisere deres omverden.

Ligeledes er der grundlæggende fokus på at skabe et varieret og dynamisk udtryk i samspillet, hvor musik, sang, rytme, følelser og kropslige udtryk er en naturlig del af den fælles kultur for samvær. Derudover er der gennemgående fokus på, at læringsmiljøet understøtter, at børnene kan udtrykke sig alsidigt både gennem kreative aktiviteter og i hverdagens rutiner.





Medarbejderne holder for øje, at børnefællesskabet rummer den naturlige differentiering, der er i en børnegruppe, hvor der opnås en balance mellem, at det enkelte barns stemme får plads, og at barnet samtidig rummer andres indspil uanset kultur, alder, køn og øvrige præferencer.

Medarbejderne finder inspiration til arbejdet med læreplanstemaerne gennem løbende refleksioner og videndeling - både internt og på tværs af afdelingerne. Derudover er der nysgerrighed på tiltag fra kommunalt hold ligesom bøger, materiale og inspirationskurser er med til at videreudvikle det samlede arbejde med læreplanstemaerne.

I læreprocessen holder vi i Tilst Dagtilbud overordnet fokus på proces frem for produkt. Det betyder, at målet med legen, aktiviteten, rutinen eller gøremålet ikke gennemføres på bekostning af barnets initiativer og perspektiver, og der gives mulighed for at kunne orientere sig på ny i processen frem mod målet. Vi har ikke kun fokus på, at barnet skal tilegne sig nye færdigheder og kompetencer, men også at barnet grundlæggende skal 'lære at lære', lære begå fejl og lære at kunne rumme og tåle den frustration, der kan være forbundet med læring.

Ligeledes holder vi os for øje, at der i læreprocessen altid er en sideløbende dannelsesproces, hvor barnet lærer noget om sig selv og sin omverden. Derfor ser vi læring og dannelse som hinandens forudsætninger, og arbejder gennemgående med pædagogiske interventioner, der gøder og vander både læring- og dannelsesfrøene, mens barnet tilegner sig nye færdigheder og kompetencer.

Det fælles syn på læring og arbejdet med læreplanstemaerne afspejles i det fælles overordnede mål om, at alle børn 'lærer at lære' og udvikler alderssvarende færdigheder og kompetencer indenfor alle læreplanstemaer.

Medarbejdere i Tilst Dagtilbud forpligter sig på at understøtte det overordnede mål ved, at alle

- sikrer, at alle børn indgår i varierede læringsituationer, hvor barnet får mulighed for at udvikle og afprøve deres færdigheder og kompetencer.

Dette understøttes af en nysgerrighed på barnets handlinger og initiativer i børnegruppen, hvor barnet støttes i nærmeste udviklingszone.



- etablerer alsidige læringsmiljøer, hvor alle læreplanstemaer repræsenteres gennem hverdagens rutiner og aktiviteter.

Dette igangsættes gennem løbende planlægning og refleksion, hvor børnegruppens interesser og indspil inddrages, og der er fokus på læring hele dagen.

- vækker barnets nysgerrighed og motivation til at afprøve nyt samt anerkender barnets perspektiver, initiativer og frustrationer i læreprocessen.

Dette sker gennem leg og opmuntrende samspil, hvor barnet understøttes i nærmeste udviklingszone og gennem en bekræftende tilgang til barnet, hvor barnets følelser og reaktioner rummes og reguleres.

- skaber mulighed for, at alle børn indgår i forskellige former for læringsituationer, med variation af vokseninitierede og børneinitierede lege og aktiviteter, hvor alle læreplanstemaer sættes i spil.

Dette understøttes gennem hverdagens praksis, med et gennemgående fokus på medarbejdernes rolle i dagens lege og aktiviteter.

# Det fysiske og æstetiske børnemiljø

I arbejdet med de fysiske og æstetiske børnemiljøer i Tilst Dagtilbud tager vi overordnet afsæt i, at børnemiljøerne skal understøtte det fælles børnesyn og det pædagogiske læringsmiljø hele dagen. Børnemiljøer udspiller sig både ude og inde, og vi har haft et skærpet fokus på udemiljøernes muligheder i forhold til at skabe udviklende læringsmiljøer for alle børn.

Fordi udefrakommende betingelser har gjort, at vi har brugt udemiljøet som det primære børnemiljø i en længere periode, har det givet os blik for nye muligheder og nye opmærksomhedspunkter omkring uderummet, som et gennemgående element i det samlede børnemiljø. Her har vi i alle afdelinger haft overordnet fokus på, hvordan vi i udemiljøet skaber små 'rum' og baser, hvor børnene oplever en tryk base for leg og aktivitet, enten sammen med en voksen, sammen med andre børn eller på egen hånd. Dette har givet børnene nye muligheder for fordybelse udenfor, hvor nye måder at organisere på er prøvet af i både vuggestue, dagpleje og børnehave.

Samtidig har vi fået en skærpet bevidsthed om, hvordan vi vækker børnenes nysgerrighed og lærelyst, når vi bruger udemiljøet mange timer om dagen. Det har resulteret i, at der har været fokus på indretningen på legepladserne i afdelingerne, hvor områder, der kun i meget lille grad inspirerer til leg, aktivitet og fordybelse, er blevet ændret.

Det er blandt andet sket gennem opsætning af tavler med billeder. Eksempelvis af alle de dyr, du kan finde på legepladsen, eller med andet indhold, der henvender sig til science, natur og matematik. Tavlerne har skabt ny inspiration hos børnegruppen og har blandt andet inviteret børnene til mangeartede tilgange til at undersøge legepladsens natur og dyreliv. Nogle steder har medarbejderne selv lavet indhold til tavlerne med afsæt i børnenes interesse og initiativer. Ligeledes inviterer vi børnene til at være medskabere af de æstetiske dele af børnemiljøerne blandt andet gennem at inddrage børnenes ideer, tegninger, malerier og ting af naturmaterialer i det æstetiske udtryk i både inde- og udemiljøerne.

Overordnet set har vi i Tilst Dagtilbud gennemgående fokus på at skabe de små rum i det store, hvilket giver nye muligheder for differentierede læringsmiljøer i alle afdelinger. Her er det overordnede mål med vores fysiske børnemiljø altid at skabe rum til nærvær, både mellem voksne og børn og børnene imellem. Der er forskel på afdelingernes indretning både ud og inde. Nogle afdelinger har mange rum, mens andre skal være kreative med at indrette et stort fællesrum, så der opstår flere små legeoaser med ro til fordybelse og nærvær. Nogle har gode kuperede legepladser, der automatisk stimulerer den motoriske udfoldelse, mens andre aktivt har skullet etablere fysiske børnemiljøer med tilpas motorisk udfordring i udemiljøet.





Et fælles gennemgående fokus i Tilst Dagtilbud er, at der i alle afdelinger er fokus på de motoriske muligheder, der kan være for at lave fysisk og kreativ leg med de eksisterende møbler og legeredskaber i dagtilbuddet både inde og ude. Det kan eksempelvis være skamler, man kan hoppe ned fra, borde man kan gemme sig under, eller bænke man kan balancere på. Ud over at øge den motoriske glæde ved leg er vores fokus ligeledes på at træne og stimulere forståelsen af, at ting kan have flere brugsfunktioner og, at det fysiske børnemiljø derfor kan anvendes mangeartet, alt efter konteksten.

I denne sammenhæng kræver det, at barnet først kender tingens primære funktion og mestrer de spilleregler, der knytter an her til, og herefter kan barnet i nogle sammenhænge bryde reglerne og udforske, hvilke kreative alternativer der kan skabes, når rammerne er til det. Det kan eksempelvis være en skammel. Første fase er, at barnet lærer, at en skammel er til at sidde på, når man spiser, og barnet skal kunne justere sig, når den voksne anviser, at skamlen ikke er til at lege på. Når barnet mestrer dette, vil det i anden fase, i samspil med en voksen og andre børn, bryde disse spilleregler og afprøve de kreative muligheder en skammel giver, hvis vi slipper de gængse anvendelsesformer, der knytter sig til en skammel. Altså foregår der en sideløbende dannelsesproces, hvor vi gøder og udvikler barnets tilværelsesforståelse, og hvor barnet afprøver tingenes funktioner og de spilleregler, der knytter an hertil i forskellige kontekster.

Medarbejderne i Tilst Dagtilbud har skærpet deres opmærksomhed på, hvordan både inde og uderummet kan indrettes fleksibelt, så det er muligt at kode rummet og rammerne alt efter, hvad der er brug for. Her kobles der til de overordnede mål for læringsmiljøet og læreplanstemaerne med børnegruppens aktuelle ståsted og indspil. Ligeledes har medarbejderne fokus på ikke bare at bombardere børnene med sanseindtryk, men aktivt at udvælge hvilken form for stimuli, der inviterer til forskellige former for lege og aktiviteter. Her er der ligeledes fokus på om rummenes kodning inviterer til lege med højt energi niveau eller til lege med mere rolig energi.

I Tilst Dagtilbud ønsker vi fremadrettet fortsat et øget fokus på, hvordan vi videreudvikler vores børnemiljøer med en god balance mellem det fysiske og æstetiske læringsmiljø og de pædagogiske læringsmiljøer med høj kvalitet hele dagen.

Det fælles syn på det fysiske og æstetiske børnemiljø afspejles i det fælles overordnede mål om, at det samlede børnemiljø på samme tid skal skabe tryghed og vækst med afsæt i fysiske og æstetiske rammer, der både fremmer børnenes ro og fordybelse, og samtidig inviterer til nysgerrighed på og udforskning i fællesskabet med fokus på læring hele dagen - både inde og ude.

## Medarbejdere i Tilst Dagtilbud forpligter sig på at understøtte det overordnede mål ved, at alle

- sikrer, at den fysiske indretning understøtter børnenes fysiske udfoldelse, leg og selvhjulpethed både ude og inde.

Dette understøttes gennem løbende justeringer i indretningen med afsæt i børnenes nærmeste udviklingszone, hvor børnene opfordres til aktivt at anvende kroppen i hverdagens rutiner og aktiviteter.

- tager initiativ til, at børnene bliver medskabere af den æstetiske del af børnemiljøet.

Dette sker ved at børnenes ideer, tegninger, malerier, udklip, billeder og ting af naturmaterialer mv. inddrages som en del af det samlede æstetiske udtryk i institutionen.

- tager ansvar for et skabe sammenhæng mellem børnemiljøerne og udviklende læringsmiljøer hele dagen.

Dette sker gennem fokus på kontakt og kvalitet i samspillet på alle tidspunkter på dagen, hvor medarbejderens er en gennemgående rollemodel for at vise børnene de muligheder børnemiljøerne tilbyder.

- inddrager børnene aktivt i videreudvikling af det samlede børnemiljø, således at børnenes perspektiver altid har en betydelig plads i de samlede justeringer og forbedringer, der igangsættes i det samlede børnemiljø.

Dette sikres gennem en gennemgående nysgerrighed på børnenes perspektiver og indspil, hvor børnenes spor og initiativer prioriteres i den samlede indsats.

# Børn i udsatte positioner

I Tilst Dagtilbud har vi en skærpet opmærksomhed på begrebet udsathed og på, hvornår og hvordan vi definerer et barn eller en familie som værende udsat. Udsathed er betinget af den kultur og det samfund, som man vokser op og lever i. I én kultur kan man være udsat i forhold til denne kulturs normer for samspil, livsformer og samfundskrav, mens man samtidig i en anden kultur kan opfylde de krav, der er for at kunne deltage og bidrage selvstændigt til samfundet. Vi er bevidste om, den definitionsret vi har og skal tage ansvar for i vores arbejde med alle familier, og samtidig har vi en stor respekt for, at alle familier gør det, er der meningsfyldt for dem ud fra det kulturfundament og de forskellige præmisser, de har for at etablere et for dem trygt og udviklende hjemmemiljø.

Med afsæt i dagtilbudsloven, de nationale mål for de seks læreplanstemaer og vores fælles pædagogiske grundlag arbejder vi i Tilst Dagtilbud med en bevidsthed om vores ansvar, når vi guider og understøtter familier, der af vidt forskellige grunde kan havne i udsatte positioner, set i forhold til de normer, krav og værdier, der er i det danske samfund.

Nogle familier har børn, der er udsat eksempelvis på grund af en funktionsnedsættelse, som kan give en varig udsathed, fordi der vil være områder, hvor barnet måske aldrig kommer til at klare selv. Andre børn og familier havner i midlertidige udsatte positioner, fordi de bliver ramt af livsbegivenheder, der i for høj grad belaster deres trivsel og handle muligheder over tid. Det kan være tragedier i familien, som eksempelvis skilsmisse, sygdom eller dødsfald, eller det kan være fyringer, stress eller psykiske belastninger hos de primære omsorgspersoner. Disse udsatte positioner ses som en naturlig del af livet, hvor alle, uanset socioøkonomisk status, i perioder kan havne i en udsat position, hvor der er brug for en forstærket indsats for at skabe stabilitet og tilstrækkelig kvalitet i hjemmemiljøet.

Derudover har vi i Tilst Dagtilbud en skærpet opmærksomhed på, at et barn eller en gruppe børn kan havne i en udsat position i dagtilbuddet, hvis læringsmiljøet ikke i tilstrækkelig grad passer til barnets nærmeste udviklingszone. Derfor tager vores læringsmiljøer afsæt i vores børnesyn, hvor vi arbejder ud fra, at alle børn skal have vandet deres frø i så høj grad som muligt, mens de går i dagtilbuddet, og at det altid er konteksten og relationerne omkring barnet, der skaber fundament for den gødning, det er til det enkelte barn og børnegruppen. Her har vi både fokus på de æstetiske, strukturelle og relationelle elementer, der er i det samlede læringsmiljø, hvor vi gennem justeringer af disse kan give barnet nye deltagelsesmuligheder i børnefællesskabet.

I Tilst Dagtilbud definerer vi grundlæggende udsathed som der, hvor det tilbud der er til barnet, i for høj grad ligger for langt fra barnets nærmeste udviklingszone over tid.





Indgår barnet i et miljø, hvor dette er tilfældet, vil barnet i for høj grad blive belastet og dermed komme ud i situationer og tilstande, hvor barnets have ikke i til skrækkelig grad gødes og vandes. Dette kan ske i dagtilbudsmiljøet, hjemmemiljøet eller begge steder på en gang. Det kan skabe udsatte positioner for barnet.

I Tilst Dagtilbud ser vi alle børn som værende lige betydningsfulde. Vi tager altid afsæt i den aktuelle børnegruppe og herigennem strukturerer læringsmiljøerne, så alle børn uanset positioner sikres et pædagogisk tilbud, hvor de mødes i nærmeste udviklingszone. Vi har en gennemgående opmærksomhed på, at medarbejderne spiller en central rolle i læringsmiljøet, hvor de skal være en gennemgående tryk base for både det enkelte barn og børnegruppen. Gennem tydelige samarbejdsaftaler og organisering etablerer vi plads til fordybelse og kontakt mellem den enkelte medarbejder og børnegruppen, således det er muligt at etablere en god kontakt, guide og justere sig til barnets indspil. Her er det muligt at møde barnet på dets præmisser og her fra understøtte arbejdet udvikling af nye deltagelsesbaner i fællesskabet.

Som fælles afsæt har alle medarbejder fælles fokus på at være en god 'karavanefører' for børnegruppen. Det betyder, at medarbejderen skal sikre, at alle børn 'kommer med til det næste vandhul'. Altså at alle børn oplever, at kunne lykkes med sin deltagelse og høre til i fællesskabet. Det sker ved at medarbejderen har en skærpet opmærksomhed på at etablere en tryk base, at være fleksibel i samspillet med børnene, at tage ansvar for den gode stemning og for de fejl, der kan opstå. I samarbejdet har vi løbende observationer og refleksioner med fokus på kvaliteten af vores relationer til alle børn i gruppen for at forebygge, at der er børn der ikke i tilstrækkelig grad får en tryk tilknytning og relation til de primære voksne i børnegruppen.

Oplever vi et barn, der kommer i en udsat position enten i hjemmet og/eller i dagtilbuddet, skærper vi altid indsatsen omkring det enkelte barn, dels med et forstærket fokus på høj kvalitet i de primære relationer, dels med en justering af de krav og tilbud, der er til barnets deltagelse i læringsmiljøerne og ligeledes et øget fokus på, hvordan vi gennem en legende tilgang kan gøde og udvikle samspillet mellem børnene i gruppen, og herigennem skabe nye udviklende deltagelsesmuligheder for barnet.

Det fælles grundlag for arbejdet med børn i udsatte positioner afspejles i det fælles mål om, at alle børn i dagtilbuddet indgår i et trygt og udviklende læringsmiljø med betydningsfulde voksne, hvor de oplever at høre til og få lov at bidrage, og hvor løbende indsats understøtter, at børn der havner i udsatte positioner, får nye handle- og udviklingsmuligheder i fællesskabet.



## Medarbejdere i Tilst Dagtilbud forpligter sig på at understøtte det overordnede mål ved, at alle

- tager ansvar for, at læringsmiljøet understøtter børnegruppens forskellige vilkår for trivsel og deltagelse, således at alle børn dagligt indgår i samhørigheds-skabende oplevelser, hvor deres perspektiver inddrages og tages alvorligt.

Dette sker gennem en løbende justering af det pædagogiske tilbud til barnet og børnegruppen, med et skærpet fokus på etablering af en tryk base for barnet og børnegruppen.

- er opmærksomme på, når børn i dagtilbuddet af forskellige årsager kommer i udsatte positioner - og handler progressivt og forbyggende i tæt samarbejde med forældrene.

Dette sker gennem løbende observationer af børnegruppens trivsel og udvikling, og gennem inddragelse af forældrenes perspektiver på barnet.

- forholder sig til sin egen rolle og sit faglige ansvar i forhold til børnenes deltagelsesmuligheder, og har hjerte for det enkelte barn.

Dette sker gennem løbende refleksioner over egne samspilsmønstre, følelser og væner der opstår i samspil med børnegruppen, med fokus på hvor den enkelte medarbejder bedst bruger sin fagpersonlige dømmekraft og relationskompetence i samspil med den aktuelle børnegruppe.

- understøtter, at samarbejds- og kommunikationskulturen i dagtilbuddet tager afsæt i børnenes ressourcer og perspektiver, hvor der er positive forventninger til alle børn. Dette sker gennem italesættelse af barnets ressourcer og en nysgerrighed på de bagvedliggende mentale tilstande, der ligger bag barnet og børnegruppens adfærd.



# Forældresamarbejde

Forældrene er de vigtigste personer i barnets liv, og deres kapacitet til at understøtte barnets trivsel, læring, udvikling og dannelse har afgørende betydning for barnets samlede udviklingsmuligheder. I Tilst Dagtilbud samarbejder vi med en mangfoldig forældregruppe, der repræsenterer mange forskellige kulturer og forskellige dele af samfundslaget. Samtidig er en væsentlig del af vores familier på forskelligvis i udsatte positioner.

I Tilst Dagtilbud tager vi afsæt i, og viser respekt for, den enkelte families behov og perspektiver i samarbejdet. Forældrenes viden om barnet, oplevelser med barnet og overvejelser omkring barnet danner fundament for samarbejdet, hvor vi gennem anderkendende og bekræftende kommunikation undersøger, hvilke risikofaktorer og beskyttende faktorer, der er i barnets liv og hverdag. Vi er undersøgende og nysgerrige på forældrenes perspektiver og på de intentioner, der ligger bag deres handlinger sammen med barnet.

I Tilst Dagtilbud arbejder vi ud fra viden om, hvordan tilknytning og traumer påvirker både forældrenes kompetence til at etablere sig som en tryk og sikker base for deres barn, og hvordan de formår at skabe en balance mellem at understøtte og udfordre barnet indenfor nærmeste udviklingszone. Dette påvirker forældrenes samlede kapacitet til at skabe et udviklende hjemmemiljø for barnet. Hos nogle familier ses hjemmemiljøet i kortere perioder overordnet set som en risikofaktor, mens hjemmemiljøet hos andre familier grundlæggende ses som en risikofaktor for barnet. I relation til disse familier, arbejder vi i Tilst Dagtilbud med et udvidet forældresamarbejde, hvor der er særlig fokus på, at forældrene oplever dagtilbuddet som en tryk base i samarbejdet, hvor de gennem bekræftende interaktioner og dialoger oplever sig set, hørt og forstået.

Det udvidede forældresamarbejde organiseres forskelligt alt efter den enkelte families behov. Udover den løbende kontakt og de vejledende dialoger i hverdagen tilbyder vi i Tilst Dagtilbud hjemmebesøg til de forældre, der har brug for en særlig hjælp og støtte, og hvor den almindelige dialog og vejledning i hverdagen ikke har været fyldestgørende for familien. Ved et hjemmebesøg gives der vejledning om konkrete problemstillinger som eksempelvis puttesituationer, kravssituationer eller hvordan man håndterer børn, der er udadreagerende. Efterfølgende laves der opfølgende dialoger og besøg for, at understøtte forældrenes arbejde med de redskaber, de har fået.





I Tilst Dagtilbud tilbyder vi også forældregrupper, som er en del af det udvidede forældresamarbejde. Grupperne igangsættes løbende, og organiseres på tværs af afdelingerne. Et forløb gennemføres over otte uger, og alle forældre indgår en kontrakt, hvor de udvælger de måder de ønsker at arbejde med gennem forløbet. I grupperne arbejdes der både med dialog og refleksioner samt videoklip af samspillet mellem forældre og barn, hvor vi sammen finder den positive undtagelse, som forældrene kan arbejde videre med. Det er vores erfaring at dette giver forældrene nye handlemuligheder i samspillet med deres børn.

Fra barnet starter i dagtilbud, og til at det skal videre i skole, skal det gennem forskellige skift og overgange. Det kan være overgangen fra hjemmet til vuggestue eller dagpleje, det kan være overgangen til børnehaven eller måske et skift fra en gruppe til en anden gruppe i børnehaven. Overgange kan være forbundet med en naturlig sårbarhed for både børn og forældre. Vi har i Tilst Dagtilbud en skærpet opmærksomhed på at understøtte forældrene i overgangene gennem samtaler, refleksioner og tiltag omkring forældrene og barnet, der er med til at øge trygheden omkring de tvivl og bekymringer, der kan være hos forældrene. Vi lytter til og inddrager forældrenes perspektiver, behov og kendskab til barnet. Herigennem laver vi indsatser i tæt samarbejde med forældrene, for at sikre, at overgangen bliver så stabil og tryk for både barnet og forældrene som muligt.

I forældresamarbejdet har vi et gennemgående fokus på, at vi sammen skaber de stærkeste inkluderende børnefællesskaber. Derfor inddrager vi forældrene i barnets hverdag på stuen, opmuntrer dem eksempelvis til at hilse på deres børns kammerater og til at tale positivt om institutionen og de øvrige børn i gruppen. Samtidig inviterer vi dem ind i en åben og anerkendende kommunikationskultur, hvor vi sammen undersøger både enighed og uenighed med en gennemgående respekt for forældrenes oplevelser, perspektiver og ståsted i den givne situation.

Vi samarbejder med forældrene om børnenes læring



I Tilst Dagtilbud har forældrerådene løbende nye tiltag for at inddrage den samlede forældregruppe, og er opsøgende når der er forældrerådvalg i forhold til at få nye medlemmer. Der afholdes forskellige arrangementer i afdelingerne, det kan eksempelvis være høstfest, sommerfest, julefest, forældredage, fælles arbejdsdage, fernisering efter projekter og lignende.

Her er det fokus på at bygge bro mellem barnets hjemmemiljø og læringsmiljøet i dagtilbuddet, hvor forældrene får indblik i barnets relationer, og barn og forældre får fælles oplevelser i dagtilbuddet. Vi har også arrangeret fælles oplæg for medarbejdere og forældre, med afsæt i et tema, der har fælles relevans, og andre gange har nogle medarbejdere lavet små oplæg for forældrene om relevante temaer der knytter sig til børnegruppens aktuelle trivsel, udvikling og interesser. Vi oplever, at det styrker samarbejdet med familierne, når vi mødes med dem i forskellige kontekster ud over det daglige møde i hverdagen, hvilket understøtter deres tilhørsforhold til dagtilbuddet og dermed relationerne mellem medarbejdere og forældre.

I arbejdet med at videreformidle vores arbejde med læreplanen til forældrene, har vi fået udarbejdet små videoklip til forældre, hvor relevante temaer fra læreplanen præsenteres. Disse skal blandt andet anvendes i forældrerådene med tilbageløb til bestyrelsen.

Det fælles syn på og tilgang til forældresamarbejdet afspejles i det fælles overordnede mål om, at alle forældre oplever at blive set, hørt og forstået, at deres perspektiver og behov tages alvorligt samt at forældre og dagtilbud gennem dialog og refleksion i samarbejdet øger kvaliteten både i barnets hjemmemiljø og i det pædagogiske læringsmiljø i dagtilbuddet.

## Medarbejdere i Tilst Dagtilbud forpligter sig på at understøtte det overordnede mål ved, at alle

- møder alle forældre med respekt for deres perspektiver på barnets trivsel, læring, udvikling og dannelse samt forudsætninger for at kunne etablere et hjemmemiljø, der er udviklende for barnet set i en samfundskontekst.

Dette sker gennem en bekræftende og anerkendende kontakt og dialog, hvor der etableres en tryk base for alle forældre samt ved en høj etik om, at der er sammenhæng mellem måden, vi taler 'med' og 'om' forældrene.

- sikrer, at alle forældres perspektiver bliver inddraget i beslutninger om barnets hverdag i dagtilbuddet.

Dette understøttes gennem løbende dialoger og refleksioner, hvor medarbejderne er nysgerrige og lydhøre overfor forældrenes perspektiver og forventninger til dagtilbuddet.

- skaber tydelige, inkluderende deltagerbaner til alle forældre, ved aflevering og afhentning, der understøtter tilknytning mellem forældre og barn.

Dette sker ved, at medarbejderne går foran og viser, hvilken kontakt og støtte, der kan tilbydes fra medarbejderne i overgangen på det givne tidspunkt (morgen/eftermiddag), og hvordan forældrene bedst guider deres barn i overgangen fra hjem til institution og omvendt.



- tager ansvar for, at der etableres et konstruktivt og anerkendende samarbejde med alle forældre, hvor forældrene oplever at kunne deltage ud fra egen præmisser, at have betydning og at kunne bidrage til samarbejdet om barnets trivsel, læring, udvikling og dannelse.

Dette sker gennem tydelig og anerkendende kommunikation, hvor forældrenes råderum og deltagermuligheder tydeliggøres.

# Inddragelse af lokalsamfundet

Med afsæt i det fælles barnesyn har vi i Tilst Dagtilbud gennemgående fokus på, at alle børn udvikler en god balance mellem deres selvforståelse og deres tilværelsesforståelse, da dette skaber et godt fundament i barnets dannelsesudvikling. Dette sker, når de lærer deres sanser, følelser, tanker, grænser, behov og interesser at kende gennem deres samspil med omverden, og herfra drager erfaringer, der kan udvikle barnets deltagelsesmuligheder. Hvis barnet oplever at være tryk i sine omgivelser, vil det vække barnets nysgerrighed for at gå ud i verden og lære nyt. Her er lokalsamfundet en vigtig del af barnets udvikling.

Barnet færdes ofte naturligt i lokalmiljøet med sine forældre. De er eksempelvis med på indkøb, besøger den lokale legeplads eller besøger venner og bekendte i det lokale kvarter. Disse oplevelser er med til at skabe et tilhørsforhold for barnet, en oplevelse af at høre til. Man kan sige, at hjemmemiljøet ikke kun er matriklen, hvor man bor, men også bliver lokalsamfundet omkring. Når vi i dagtilbuddet bevæger os udenfor dagtilbuddets matrikel bliver lokalsamfundet automatisk en del af det pædagogiske læringsmiljø. Det betyder, at hjemmemiljøet og det pædagogiske læringsmiljø kan have fælles flader, hvilket kan understøtte barnets oplevelse af sammenhænge mellem hjemmemiljøet og læringsmiljøet i dagtilbuddet.

I Tilst Dagtilbud har vi fokus på at inddrage forskellige dele af vores lokalmiljø som en naturlig del af det samlede læringsmiljø. Vi har samarbejde med den lokale kirke, hvor børnene eksempelvis kommer over og ser Lucia og læser bøger. Til jul samarbejder vi også med det lokale plejehjem, hvor grupper af børn kommer og synger julen ind, og om sommerens kommer de over og tegner, laver perler mm. Det lokale bibliotek er gode til at stille sig til rådighed, og vi har i perioder været derovre og læse sammen med børnene.

Hver fredag har vi mulighed for at bruge hallen i TST til forskellige lege og aktiviteter, og vi har ligeledes et udvidet samarbejde med klubben TST om at hjælpe familier i nærområdet ind i foreningslivet. I Tilst er der en bypark, som også anvendes løbende, ligesom vi løbende har anvendt bydelshuset sammen med børn og forældre til at lave familiegrupper. Her deltog en medarbejder fra bydelshuset også for at skabe sammenhæng og bygge bro for familierne.

Vi har et godt og udviklende samarbejde med Tilst Skole, hvor vi har mulighed for at besøge og anvende deres legeplads og fælles arealer. Her er det muligt at lægge de første trædesten i overgangen til skolen.





Derudover har vi lige været med til at starte et samarbejde med forældre i området, hvor der er en fædregruppe (Barba) og en mødregruppe (bydels-mødre). De skal fungere som ambassadører og bygge bro i samarbejdet mellem forældre og dagtilbuddet. De er tiltænkt en oversættende funktion, ved for eksempel underretninger, sprogarbejde, breve fra kommunen og lignende situationer, hvor der kan være brug for ekstra hjælp og støtte til at forstå indholdet i den konkrete sag.

I dagtilbuddet klæder vi forældregrupperne på til at forstå institutionslivet, og deres opgaveløsning erstatter ikke vores opgave i forældresamarbejdet, men er tiltænkt som en ekstra dimension, der kan understøtte de familier, hvor der er særlige behov. Vi vil altid være tæt på den enkelte familie, og ser frem til at videreudvikle samarbejdet med fædregruppen og mødregruppen med henblik på at skabe endnu flere fælles veje at gå i samarbejdet med de enkelte familier.

Selvom vi allerede har mange gode tiltag i forhold til inddragelse af lokalsamfundet, er der stadig områder, der er 'ukendt land' for os. Vi er godt på vej, men vil i de kommende år være yderligere opsøgende med en bevidsthed om, at der er ressourcer i lokalmiljøet, vi ikke har fået øje på endnu. Derfor har vi i forbindelse med oprettelse af to nye institutioner i dagtilbuddet haft fokus på, hvordan man i byggerierne kan skabe lokaler, der kan anvendes i lokalsamfundet på tværs af dagtilbud og eksempelvis foreningsliv.

Vi har altid vores legepladser åbne til af benyttelse uden for åbningstid i alle institutioner, men vi tror på, at vi styrker broen mellem dagtilbud og de lokale familier ved ligeledes at gøre det muligt at anvende udvalgte lokaler til aktiviteter udenfor dagtilbudsregi eller gennem et samarbejde mellem dagtilbuddet og foreningslivet. Vi vil ligeledes løbende inddrage bestyrelsen i dagtilbuddet for at sikre alle perspektiver inddrages, når vi skal videreudvikle samarbejdet med lokalemiljøet.

Vi tror på, at samarbejdet med lokalemiljøet er en vigtig brik i at skabe sammenhæng mellem hjemmemiljøet og læringsmiljøet i dagtilbuddet, så dette ikke fremstår som et 'enten eller', men som et 'både og'.

Det fælles syn på lokalsamfundets mulige rolle som en aktiv del af dagtilbuddets læringsmiljø afspejles i det fælles mål om, at alle børn skal opleve lokalmiljøet som en naturlig del af deres samlede læringsmiljø, hvor der bygges bro mellem kulturer, oplevelser og relationer på tværs af alder, køn, etnicitet og interesser.

## Medarbejdere i Tilst Dagtilbud forpligter sig på at understøtte det overordnede mål ved, at alle

- inddrager lokalsamfundets tilbud som en naturlig del af den daglige praksis. Dette sker gennem ture ud af huset og besøg i eksempelvis kirke, bibliotek, skole eller udearealer, hvor børnenes initiativer og interesser inddrages i de pædagogiske oplevelser og aktiviteter.

- understøtter sammenhæng mellem hjemmemiljø, lokalsamfund og læringsmiljøet i dagtilbuddet.

Dette sker gennem en nysgerrig, udogmatisk og undersøgende tilgang sættes fokus på ligheder for forskelle i lokalmiljøet, hvor forståelse af forskellighed som en styrke fremmes.

- sikrer, at alle børn får kendskab til og skaber overblik over at færdes i lokalmiljøet. Dette sker gennem løbende ture og aktiviteter hvor der er et pædagogisk fokus på børnenes mod til at undersøge og udforske nye læringsmiljøer udenfor dagtilbudets daglige rammer.

- forpligter sig på at videreudvikle dagtilbuddets samarbejde med og anvendelse af lokalemiljøets områder og tilbud.

Dette sker gennem initiativer, hvor der gennem en nysgerrig, undersøgende og inddragende tilgang iværksættes nye tiltag hvor nye oplevelser og fællesskaber etableres på tværs af dagtilbud og lokalsamfund.

# Sammenhæng med børnehaveklasse

Vi har i Tilst Dagtilbud et gennemgående fokus på børnenes udvikling og skoleparathed, ikke kun det sidste år af barnets tid i dagtilbuddet, men allerede fra barnet starter i dagtilbuddet. Kompetencer der knytter an til skoleparathed udspringer af barnets grundlæggende livsparathed, hvor fundamentet for barnets viljestyrke, gå-på-mod, nysgerrighed, indlevelse og vedholdenhed, næres, gødes og udvikles allerede inden barnet starter i dagtilbuddet og i overgangen fra hjemmemiljøet og til vuggestue eller dagpleje. Gennem dagtilbudslivet er vores opgave som professionelle at lægge trædesten for barnet, der gør, at de kompetencer der er brug for i overgangen til skolen, allerede er gødet og vandet, hvor barnet har gjort sig erfaringer som kan være med til at skabe en tryk overgang til skolen. Dette sker blandt andet gennem et gennemgående fokus på tidlig indsats, hvor vi har et forstærket fokus på alle de overgange, barnet skal igennem i sin dagtilbudstid.

I det konkrete arbejde med de kommende skolebørn, gør vi flere tiltag i dagtilbuddet. Det kan variere i de enkelte afdelinger, da vi altid tager afsæt i de den aktuelle børnegruppe og børnenes behov og ståsted. Fælles for alle grupper er, at vi har til hensigt at vække deres nysgerrighed for, tal, former og øvrige symboler og termer, der knytter an til skolerelaterede opgaver. Dette sker altid med en legende tilgang, hvor børnenes initiativer og ideer inddrages og stimuleres, og hvor alle læreplanstemaer sættes i spil. Det kan eksempelvis være, at vi laver malerier af bogstaver, finder konger i naturen, som vi bygger tal af, at vi former bogstaver med vores kroppe to og to eller på anden vis skaber sammenhæng mellem læreplanstemaerne i de skoleforberedende aktiviteter. Vi er ligeledes optagede af at finde svar sammen med børnene, når vi udforsker temaer inden for læreplanerne, for herigennem at styrke deres refleksionsevne, spørgelyst og samarbejde.

Vi har gennemgående fokus på børnenes personlige og sociale kompetencer i arbejdet med at skabe sammenhæng til 0. klasse, hvor vi blandt andet har gennemført et projekt om robusthed. Her har børnene både været i deres primære gruppe og i grupper på tværs i dagtilbuddet, hvor der har været fokus på at understøtte robusthed gennem legende aktiviteter, der blandt andet træner børnenes impuls kontrol og regulering. Vi har indgået samarbejde med Tilst Skole om projektet, hvor vi har videregivet dem vores erfaringer og gennemgået et fælles uddannelsesforløb. Dette samarbejde vil vi videreudvikle og fortsat forfine, ligesom arbejdet med robusthed fortsætter i dagtilbuddet.







Vi har et skærpet fokus på, hvordan vi kan videreudvikle arbejdet med overgangen til skolen. Som udgangspunkt besøger de kommende skolebørn skolen med deres gruppe to gange om ugen, enten ude eller inde og får herigennem kendskab skolens læringsmiljøer, eksempelvis ved at spise madpakker i skolens kantine. Ligeledes arbejder vi på at etablere venskabsklasser/grupper på tværs af skole og dagtilbud som en styrkelse af at skabe sammenhæng mellem dagtilbud og 0. klasse.

Vi samarbejder også med forældrene om at skabe sammenhæng og en god overgang til skolen. Dette sker gennem forældresamtaler, hvor vi med afsæt i både dialoghjulet og vores eget udviklede materiale undersøger, på hvilke områder vi i fællesskab kan støtte barnet i overgangen fra dagtilbud til skole. Vi har ligeledes frikøbt en PPR psykolog i samarbejde med skolen, så de familier, der er i særligt udsatte positioner, oplever sammenhæng og genkendelighed i samarbejdet med PPR i overgangen. I nogle sammenhænge låner vi medarbejdere med til skolen, for at støtte børn i særligt udsatte positioner ligesom at vores pædagogiske vejleder har givet indblik og vejledning, når der har været brug for nogle ekstra dimensioner i samarbejdet for at støtte et barn godt nok i skolestarten.

Vi ønsker i det kommende år at videreudvikle og styrke samarbejdet med forældre og skole om sammenhængen mellem dagtilbuddet og 0.klasse. I lokalområdet er der en del familier, der vælger den lokale skole fra, og vi ønsker i dagtilbuddet at være med til at understøtte, at flere vælger at blive i nærmiljøet og anvende den lokale skole.

Det fælles syn på sammenhængen mellem dagtilbuddet og 0.klasse afspejles i det fælles mål om, at alle børn indgår i læringsmiljøer, hvor de oplever en sammenhæng mellem dagtilbud og skole, der understøtter, at de udvikler nysgerrighed, mod og viljestyrke til at indgå i og tage medansvar for de nye børnefællesskaber i skolen.

## Medarbejdere i Tilst Dagtilbud forpligter sig på at understøtte det overordnede mål ved, at alle

- leder børnegruppen med de kommende skolebørn på en måde, der understøtter dagtilbuddets syn på dannelse, børnefællesskaber, leg og børneperspektiver. Dette sker gennem en bekræftende tilgang til både det enkelte barn og børnegruppen, hvor medarbejderen udviser fleksibilitet i samspillet og etablerer sig som et trykstillads for det enkelte barn og børnegruppen i nye oplevelser og sammenhænge.

- skaber læringsmiljøer, der understøtter og øger barnets nysgerrighed på at lege og eksperimentere med tal, bogstaver, mønstre og former m.m. samt understøtter at børnegruppen øger kapaciteten til at holde fokus og koncentration i både voksen og børneinitierede lege og aktiviteter.

Dette sker gennem variationer af pædagogiske lege og aktiviteter, der på en legende måde understøtter barnets evne til at fastholde koncentration og lyst til at lære over lidt længere tid med afsæt i barnets udviklingsalder og interesser.

- planlægger og gennemfører de fastlagte aktiviteter og pædagogiske tiltag, der er aftalt for de kommende skolebørn og sikrer inddragelse af forældre og børneperspektiver i samarbejde med skolen.

Dette sker gennem tydelig og inddragende kommunikation og samarbejde med kollegaer i egen afdeling, kollegaer fra de øvrige afdelinger i dagtilbuddet samt medarbejdere fra skolen, hvor der etableres fælles forpligtende tiltag og indsatser for alle kommende skolebørn, med fokus på en legende tilgang til læring.

- tager ansvar for at indsatsen i overgang til skole løbende videreudvikles med inddragelse af børn, forældre og skole.

Dette sker gennem opsøgende dialoger og løbende evalueringer af de aktuelle indsatser med afsæt i det fælles børnesyn og med et tydeligt børneperspektiv.



# Ledelse

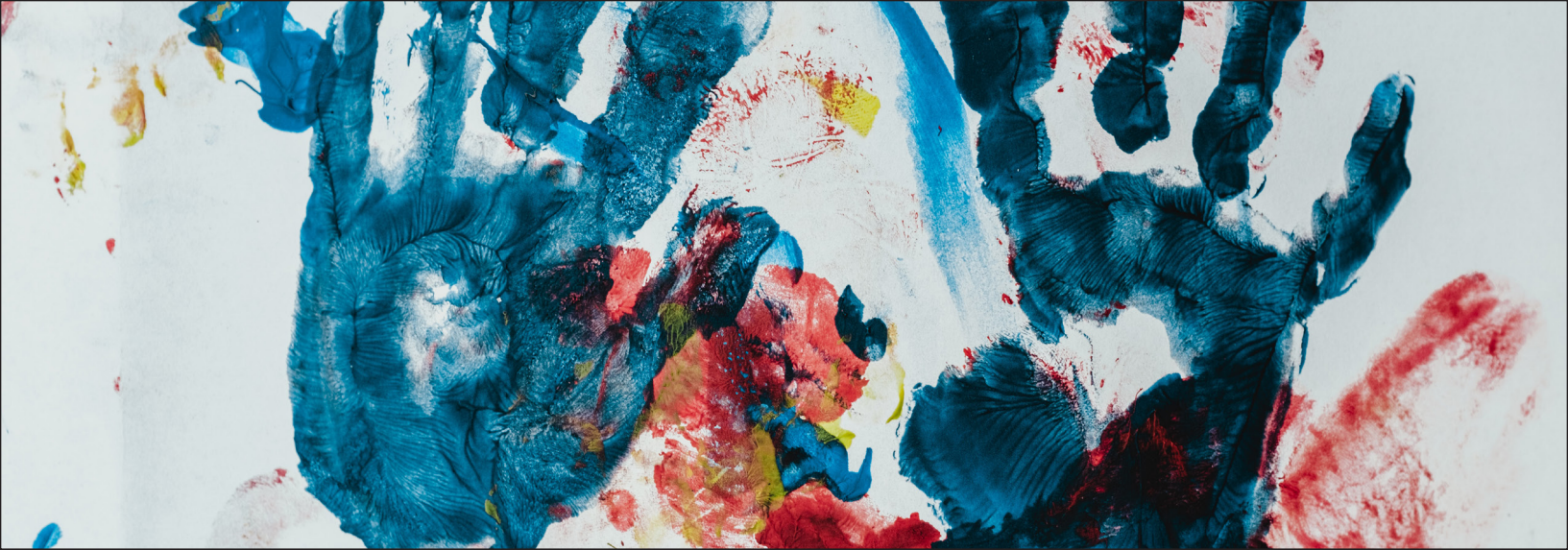
Ledelsen i Tilst Dagtilbud har det overordnede ansvar for, at medarbejderne har den nødvendige viden og redskaber til at løse de aktuelle pædagogiske opgaver, og at de i tilfredsstillende grad anvender disse i det pædagogiske arbejde. Her er der taget afsæt i den styrkede læreplan og det fælles pædagogiske grundlag og det teoretiske fundament for den fælles tilgang til de pædagogiske indsatser.

Når vi i dagtilbuddet skal lede disse processer, er der i alle afdelinger indsatser på flere niveauer. Der er i alle afdelinger løbende personalemøder hvor vi prioriterer at skabe rum for faglige problemstillinger, refleksioner og drøftelser der har til formål at øge kvaliteten i de aktuelle indsatser i hverdagen. Her er der ligeledes fokus på at videreudvikle det fælles faglige sprog og implementere det fælles pædagogiske grundlag og det fælles teoretiske fundament. Derudover er der løbende individuel sparring mellem den pædagogiske leder og de enkelte medarbejdere, ligesom måden pædagogiske leder deltager på stuemøder i afdelingerne. Organiseringen af dette er forskellig fra afdeling til afdeling med der taget afsæt i det fælles grundlag og et fælles mål om at skabe dialog og refleksion, der øger kvaliteten i den fælles praksis.

Ligeledes gennemfører vi i Tilst Dagtilbud et aktionslæringsforløb fra 2019 og fremadrettet, hvor alle medarbejdere deltager på fælles temadage. Imellem disse arbejdes der med fælles øvebaner, der både kobler sig til SLF (Stærkere Læringsfællesskaber) og implementeringen af det fælles teoretiske afsæt for den samlede praksis. Øvebanerne kobler sig til temaer fra den styrkede læreplan og på denne måde, understøtter vi implementeringen af den fælles læreplan og det fælles sprog om denne.

I vores tilgang til ledelse tager vi afsæt i det fælles barnesyn, som og også er et fælles menneskesyn. Vi har fokus på hvordan, at vi som ledere understøtter, at de enkelte medarbejdere og personalegruppen får vandet og gødet de faglige og personlige frø, der gør at de yderligere kvalificerer deres faglige og personlige dømmekraft og vaner i den pædagogiske praksis. Her understøtter vi de løbende processer med afsæt i en organisering af arbejdet med SLF, hvor der løbende er sparring med fyrtårne og fokus på deres rolle i forbindelse med implementeringen af den styrkede læreplan. Her tager vi afsæt i at skabe sammenhæng mellem de løbende læringsdage i SLF og vores fælles temadage i dagtilbuddet, og i mellem disse arbejder målrettet med løbende øvebaner.





Vi har ligeledes løbende fokus på at skabe rum for fælles refleksion i stuegrupper og på tværs i husene således, at medarbejderne får mulighed for at øve og træne deres faglige refleksion, og herigennem opnå nye veje at gå i den fælles praksis. En fælles rød tråd er, at vi tager afsæt i, at børnenes adfærd er et spejl på det miljø, de er i sammenholdt med, hvilke frø der er vokset op i deres have. Hovedformålet med vores processer, både på p-møder, stue-møder, i individuelle samtaler og i dørkarmen er at undersøge, hvordan vi gennem justeringer i det samlede læringsmiljø kan skabe bedre deltagelsesmuligheder for det enkelte barn og børnegruppen.

I alle afdelinger er der fokus på at organisere hverdagen, så der er plads til løbende refleksioner, og her er der ligeledes fokus på gode overgange til og fra møderne. De pædagogiske ledere har en skærpet opmærksomhed på, at de er rollemønstre for medarbejderne og går foran i de løbende processer i SLF og aktionslæringsforløbet, ved implementering af nye tiltag og refleksionsværktøjer således, at medarbejderne oplever en tryk base i implementeringen af de nye tiltag og vaner. Her er der fokus på differentiering i de processer, der sættes i gang i de enkelte afdelinger således, at der opnås en rimelig balance mellem medarbejdernes ståsted, og de nye tiltag der skal implementeres så at der opnås en god balance mellem det kendte og det nye.

I lederteamet har vi fokus på en tydelig pipeline, hvor roller og opgaver er tydeligt fordelt. Ligeledes arbejdes der med dagtilbuddets pædagogiske vejleder, der understøtter processerne om implementering af et fælles sprog og et fælles pædagogiske grundlag gennem sin vejledning. Vi anskuer organisationen som et samlet system, hvor vi skaber sammenhæng og fælles retning gennem et fælles teoretisk afsæt til arbejdet med kerneopgaven.

Lederteamet i Tilst Dagtilbud tilrettelægger deres arbejde med et overordnet mål om, at dagtilbudslederen og de pædagogiske ledere forpligter sig på at udarbejde og gennemføre implementering af den styrkede læreplan med afsæt i det fælles faglige grundlag i dagtilbuddet. Det sker med inddragelse af medarbejderne og forældrebestyrelsen således, at der opnås en videreudvikling af den samlede pædagogiske kvalitet i dagtilbuddet.

## Dagtilbudslederen forpligter sig på at understøtte det overordnede mål ved at denne

- inddrager forældrebestyrelsen i arbejdet med implementering af den pædagogiske læreplan og den løbende faglig udvikling i dagtilbuddet.

Dette sker ved at være aktivt opsøgende og give plads til forældrebestyrelsens perspektiver og inddrage disse i lederteamets arbejde med den styrkede læreplan.

- sætter den fælles, overordnede ramme og retning for den pædagogiske praksis i dagtilbuddet.

Dette sker med afsæt i det fælles pædagogiske grundlag, hvor der gennem samarbejde i lederteamet og gennem inddragelse af medarbejderne i MED løbende er fokus på, hvilke tiltag der understøtter de overordnede mål for den samlede proces.

- etablerer en evalueringskultur i dagtilbuddet, som videreudvikler og kvalificerer det pædagogiske læringsmiljø i dagtilbuddet.

Dette sker ved, at dagtilbudslederen går foran og understøtter at udvalgte evalueringsmetoder implementeres i alle afdelinger under den pædagogiske leders ledelse.

- sikrer en løbende pædagogisk dokumentation af sammenhængen mellem det pædagogiske læringsmiljø og børnenes trivsel, læring, udvikling og dannelse.

Dette sker ved at dagtilbudslederen gennem refleksion og sparring med de pædagogiske ledere understøtter, at de pædagogiske ledere implementerer relevante metoder til at dokumentere denne sammenhæng med kobling til det fælles vidensgrundlag.



## De pædagogiske ledere forpligter sig på at understøtte det fælles overordnede mål ved, at de

- sikrer, at den pædagogiske læreplan fungerer som fælles afsæt og pejlemærke i den pædagogiske praksis.

Dette sker i et samarbejde med afdelingens medarbejdere og fyrtårn(e) og med udgangspunkt i den aktuelle børnegruppe, hvor den pædagogiske leder løbende deltager i stuemøder og faglige refleksion og understøtter en fælles retning i afdelingen.

- understøtter udviklingen af en evaluingskultur der videreudvikler og kvalificerer det pædagogiske læringsmiljø.

Dette sker ved at skabe en fælles systematik omkring arbejdet med evaluering i afdelingen, og ved at understøtte medarbejdernes arbejde med udvalgte evalueringsmetoder. Den pædagogiske leder sikrer samtidig, at der skabes en sammenhæng mellem de løbende evalueringer og det pædagogiske læringsmiljø.

- faciliterer udarbejdelse af dokumentation af sammenhængen mellem det pædagogiske læringsmiljø og barnets trivsel, læring, udvikling og dannelse.

Det sker gennem anvendelse af udvalgte metoder og modeller, hvor den pædagogiske leder samarbejder med medarbejderne om at sikre gode rutiner i den samlede afdeling.

- sikrer ledelse tæt på, så alle grupper/teams får skabt en sammenhæng mellem den løbende implementering af den fælles læreplan sammenholdt med den aktuelle børnegruppens behov.

Dette sker gennem facilitering af processer og dialoger på p-møder og stuemøder, gennem faglig refleksion og gennem arbejdet med og i evalueringen af de løbende øvebaner i afdelingerne.



# Pædagogisk personale

I den samlede medarbejdergruppe i Tilst Dagtilbud arbejder vi ud fra fælles principper, der understøtter den grundlæggende struktur, den daglige organisering og det fælles samarbejde om kerneopgaven. Dette udmønter sig forskelligt i afdelingerne, hvor vi tager udgangspunkt i den aktuelle børnegruppe. Gennem fælles principper sikrer vi en rød tråd mellem de løbende indsatser og det fælles arbejdsgrundlag.

De fælles principper for at arbejde med den grundlæggende struktur i læringsmiljøet tager afsæt i vores barnesyn og viden om, hvordan barnets hjerne modnes, mens det går i dagtilbud. Her tager vi afsæt i, at barnet har brug for forudsigelighed og gentagelser i hverdagens rutiner, da dette har en regulerende effekt på barnets nervesystem og dermed barnets deltagelsesmuligheder.

Når vi arbejder med en regulerende grundstruktur, har vi fokus både de æstetiske, strukturelle og relationelle elementer i læringsmiljøet, hvor der er fire principper som skaber fælles afsæt:

- 1) Vi koder rummene fleksibelt så de kan tilpasses de anvendelsesformer, der er.
- 2) Vi vælger de rette aktiviteter og tilbud til børnegruppen ud fra børnenes interesser og behov.
- 3) Vi sikrer, at de krav, der er til deltagelse, er indenfor nærmeste udviklingszone hos børnegruppen.
- 4) Vi sikrer, at der altid er en medarbejder, der etablerer sig som en tryk base i den givne situation.

Dette giver de bedste strukturelle betingelser for, at vi kan skabe et udviklende læringsmiljø for alle børn uanset deres forudsætninger for deltagelse.





I arbejdet med den daglige organisering har vi ligeledes fælles principper, der gør sig gældende. Her tager vi igen afsæt i det fælles barnesyn og den fælles viden om, hvilke organiseringsmåder der bedst understøtter de forskellige behov og indsatser, der kan være i en børnegruppe. Her har vi ligeledes fire grundlæggende principper, der skaber fælles afsæt for arbejdet i afdelingerne:

- 1) Vi organiserer børnegruppen således, at alle børn dagligt indgår i mindre grupper eller varierende gruppestørrelse gennem dagen.
- 2) Vi sammensætter opdeltede børnegrupper med afsæt i børnenes behov og interesser.
- 3) Vi prioriterer gennemgående voksne i grupperne, der hvor det er muligt.
- 4) Vi sørger for, at der er sammenhæng mellem den daglige organisering og den pædagogiske planlægning, således at det, der er planlagt, gennemføres med tydelig sammenhæng mellem det planlagte mål for børnene og for læringsmiljøet.

Samarbejdet om det pædagogiske arbejde, den fælles struktur og justering af den daglige organisering krævet en god samarbejdskultur. For at understøtte og videreudvikle en sund professionel samarbejdskultur, tager vi afsæt i fire grundlæggende principper for samarbejdet:

- 1) Vi forpligter os på, at tage afsæt i børnegruppen når vi planlægger og gennemfører de pædagogiske tilbud med afsæt i gruppens interesser og nærmeste udviklingszone
- 2) Vi forpligter os på en tydelig kommunikation, en undersøgende tilgang til hinandens praksis og konstruktiv feedback, hvor vi taler højt om både det der lykkes, og det der skal justeres.
- 3) Vi understøtter hinandens initiativer og skaber en balance mellem, hvem der tager lederskab og hvem, der giver følgeskab. Der er fokus på at være karavaneføre for børnegruppen og at have opmærksomhed på, hvornår medarbejderen skal gå foran, ved siden af og bagved.
- 4) Den enkelte medarbejder arbejder med en bevidsthed om egne mønstre og væner i samarbejdet og i kontakten til børnegruppen, hvor man tør kigge på sin egne roller og tage ansvar for sin fagpersonlige dømmekraft og de områder, hvor kerneopgaven og samarbejdet kalder på, at man videreudvikler sine kompetencer.



# Dokumentation og refleksionspraksis

I Tilst Dagtilbud har vi etableret et fælles fundament for udviklingen af arbejdet med dokumentation af og refleksion over den daglige praksis. Her er gået vi på to 'ben': Stærkere Læringsfællesskaber (SLF) som er fælles fundament i Aarhus kommune og et aktionslæringsforløb internt i dagtilbuddet. Vi har etableret en gennemgående rød tråd mellem disse to forløb, der sikrer, at der er sammenhæng mellem indsatserne i dagtilbuddet og de mål og indsatser, der skal arbejdes med på kommunalt niveau gennem SLF.

I arbejdet med SLF giver de fem søjler en fælles retning og overblik over de organisatoriske dimensioner, når vi skal etablere stærkere læringsfællesskaber. Her spiller fyrtårnene en vigtig rolle i den måde, vi løbende implementerer elementer fra SLF i dagtilbuddet. Fyrtårnene understøtter de løbende øvebaner i dagtilbuddet, hvor man blandt andet gennem anvendelse af FRI-modellen arbejder med faglig refleksion koblet til løbende pædagogiske indsatser. Her oplever vi, at vores kompetence til at være nysgerrig og skifte perspektiv udvikles, ligesom vores forståelse for arbejdet med data som en fast del af vores faglige refleksioner og øvebaner implementeres.

Det er både spændende og udviklende for alle afdelinger at være med i processen om SLF, og kombineret med indhold fra vores fælles aktionslæringsforløb oplever alle afdelinger en god progression i det samlede arbejde med at etablere stærkere læringsfællesskaber for både børn og voksne. I det fælles aktionslæringsforløb arbejder vi ud fra Neuropsykologisk Relationel Pædagogik (NPRP), hvor medarbejderne får fælles viden, fælles sprog og fælles redskaber til at arbejde med børn fra 0-6 år set i et neuropsykologisk perspektiv.

Generelt er vi i Tilst Dagtilbud gode til at være nysgerrige på hinandens praksis, og gennem den nye fælles viden og de fælles redskaber fra aktionslæringsforløbet og SLF, oplever vi, at vores faglige refleksioner og indsatser ligeledes kvalificeres.

Overordnet set er vi i gang med en forandring og videreudvikling af den samlede måde, vi arbejder på i dagtilbuddet. På samme tid arbejder med at kvalificere vores pædagogiske indsats gennem ny viden om børns udvikling, videreudvikle vores samarbejde gennem faglige refleksioner og øvebaner samt herigennem øge den enkeltes medarbejders fagpersonlige dømmekraft.





Vi er optagede af, hvordan vi kan undersøge kvaliteten og sikre et kvalificeret tilsyn af vores praksis, og derfor har vi ansøgt og fået godkendt et pilotprojekt, hvor vi skal anvende Potentialeprofilen, som er en metode til vurdering og evaluering af den pædagogiske praksis. Her involveres både medarbejdere og fyrtårne i processen, der kobles til den styrkede læreplan.

Vi arbejder med flere former for data, hvor det er forskelligt, hvilken data vi anvender alt efter opgaven. Vi har i fyrtårnegruppen gennemført en proces, hvor vi har kategoriseret den forskellige form for data, vi anvender, så vi kvalitetssikrer, at vi anvender data fra flere kategorier i vores refleksioner. Dette er implementeret i vores arbejde med FRImodellen, således at vi laver en faglig refleksion på et kvalificeret datagrundlag.

I Tilst Dagtilbud har vi et gennemgående fokus på at inddrage børnegrupperne i de løbende refleksioner, vi gør i praksis, og anvende deres perspektiver som dokumentation i vores praksis. Det sker blandt andet gennem løbende dialoger om de lege, aktiviteter og oplevelser børnene er en del af, hvor vores fokus er på at inddrage deres oplevelser og perspektiver, når vi skal kvalificere vores indsatser i praksis.

I Tilst Dagtilbud er vi positive over den igangværende proces med SLF og aktionslæringsforløbet, og selvom vi først lige har taget de første vigtige skridt i processen, oplever vi, at vi allerede har skabt udvikling og øget kvaliteten på flere områder af vores praksis. Vi tror på, at arbejdet med Potentialeprofilen yderligere kan være med til at højne kvaliteten og sammenhængen i det samlede dagtilbud.

Det fælles syn på arbejdet med dokumentation og faglig refleksion afspejles i det fælles mål om, at dokumentation og løbende faglig refleksion er en gennemgående del af dagtilbuddets faglige kultur, hvor der arbejdes ud fra en fælles viden om barnets udvikling

## Medarbejdere og ledere i Tilst Dagtilbud forpligter sig på at understøtte det overordnede mål ved, at alle

- tager medansvar for at videreudvikle en sund refleksionskultur i dagtilbuddet. Dette sker ved, at alle tager initiativ til refleksion, hvor man er nysgerrig på hinandens praksis og giver og tager imod feedback.

- tager ansvar for, at de valgte refleksions- og dokumentationsmetoder og kategorisering af data implementeres i dagtilbuddet. Dette sker ved, at den enkelte deltager aktivt i anvendelsen af de valgte metoder og er opsøgende omkring at indsamle data i de forskellige datakategorier og understøtter, at der etableres gode rutiner omkring anvendelsen af metoderne.

- tager ansvar for, at der er gennemgående fokus på børneperspektiver i den fælles videreudvikling af den fælles refleksive praksis. Dette sker gennem et fælles fokus på, at børnegrupperne inddrages, når der skal samles dokumentation, og at børneperspektivet altid er en del af den faglige refleksion.

- tager ansvar for sin egen rolle i samarbejdet om at videreudvikle den refleksive praksis. Dette sker ved, at den enkelte tager ansvar for at videreudvikle sine samarbejds- og kommunikationsvaner med afsæt i fælles viden og metoder fra det fælles aktionslæringsprojekt og SLF.

# Evaluering

I Tilst Dagtilbud vil vi bruge Potentialeprofilen som gennemgående evalueringsredskab, når vi evaluerer på læreplanen og på sammenhængen mellem læringsmiljøer og børnenes trivsel, læring, udvikling og dannelse inden for de seks læreplanstemaer. Når vi løbende arbejder med evaluering på de enkelte børnegrupper, vil vi arbejde med FRImodellen som gennemgående model til løbende indsatser, hvor der både evalueres på sammenhængen mellem læringsmiljøer og børnegruppens udvikling, og der samtidig er et evaluerende fokus på medarbejdernes samarbejde og individuelle fagpersonlige udvikling. De løbende FRImodeller vil indgå som en del af data i arbejdet med Potentialeprofilen.

Vi har løbende fokus på videndeling i dagtilbuddet med det formål at give gensidig inspiration og kvalificere det samlede pædagogiske tilbud. I vores projekt om Robusthed, har vi haft videndeling på tværs af grupper, og vi har blandt andet brugt de fælles læringsdage i forbindelse med vores aktionslæringsforløb som platform til videndeling på afdelings- og dagtilbudsniveau.

Vi ønsker i Tilst Dagtilbud at videreudvikle vores kultur for videndeling i dagtilbuddet de kommende år. Her vil vi afprøve nye måder at videndele på, og der vil være fokus på videndeling på tværs af afdelingerne i vores arbejde med Potentialeprofilen, hvor vi blandt andet påtænker, at fyrtårnene skal have en understøttende rolle.

Det fælles syn på evaluering afspejles i det fælles mål om, at evaluering indgår som en fast del af den daglige praksis, hvor der gennem sammenhæng mellem mål, indsats samt data og refleksion gennemføres evalueringer, der skaber udgangspunkt for den fælles videreudvikling af praksis.

Når vi arbejder med fokus på evaluering, har vi en bevidsthed om, at en god evaluering er afhængig af en god forberedelse, og vi ser ikke på evaluering isoleret, men som en del af en samlet proces. Derfor vil vi de kommende år skærpe opmærksomheden på at sætte konkrete og brugbare mål og samtidig være tydelige omkring, hvad vi gerne vil have evalueringen til at fortælle noget om. Dette er for os første skridt i arbejdet med at skabe en god evaluingskultur. Hertil kommer arbejdet med data og dokumentation, som skal knytte sig til målet, og det vi ønsker, evalueringen skal sige noget om. Vi vil have fokus på at understøtte processen fra planlægning til evaluering, både så at dette opleves som en naturlig progression i samarbejdet om opgaven, og så evaluering skaber mening og danner naturligt afsæt for de efterfølgende indsatser. Dette ønsker vi implementeret både i vores arbejde med handleplaner, FRImodellen og de løbende indsatser i praksis. Det kræver øvelse, og vi vil derfor have et skærpet fokus på at videreudvikle vore evaluingskultur de kommende år, hvor første skridt tages med Potentialeprofilen som fælles stillads.



## Medarbejdere og ledere i Tilst Dagtilbud forpligter sig på at understøtte det overordnede mål ved, at alle

- samarbejder om at implementere nye tiltag, der understøtter en sund evalueringskultur.

Dette sker ved, at alle giver følgeskab til de fælles tiltag og øver sig i og samarbejder om nye arbejdsgange, der knytter an til at videreudvikle dagtilbuddets evalueringskultur.

- tager ansvar for, at der skabes en fælle systematik i måden, som vi i afdelingerne laver løbende indsatser, der evalueres.

Dette sker ved, at FRImodellen anvendes som gennemgående refleksions- og evalueringsmodel på udvalgte områder af den samlede praksis.

- understøtter, at der gennem den fælles struktur og organisering skabes rum til planlægning, refleksion og evaluering.

Dette sker gennem en fleksibel tilgang til det fælles samarbejde, hvor alle tager ansvar for at aftaler overholdes og gennemføres.

- tager ansvar for at bidrage til arbejdet med Potentialeprofilen.

Dette sker gennem følgeskab til igangsatte processer, hvor nye arbejdsgange afprøves og ved løbende at gennemføre FRImodeller og handleplaner, hvor evalueringsdelen indgår som data i arbejdet med Potentialeprofilen.